

CHR 50 ANS



Conférence à Wageningen (Pays-Bas), 21-22 octobre 2021

En 2020, la CHR a atteint l'âge impressionnant de 50 ans. À cause du Covid, la fête a été retardée d'un an. La joie de la rencontre physique était bien palpable. Helmut Habersack, président de la CHR, a félicité les participants. "Par le passé, le Rhin a souvent été le décor de bataille", rappelle-t-il, "mais au sein de la CHR, le fleuve est un vrai élément d'union."



Let it flow s'intitule le livret du cinquantenaire de la CHR: les gens, les résultats, les parties concernées et l'avenir. La brochure accompagnante présente les faits & figures sur le Rhin, bon à toujours avoir sous la main.

"Un comité mixte de savoir est un privilège, mais au même temps une nécessité, compte tenu des défis que posent le changement climatique et la gestion des terres. Les pluies extrêmes dans les Ardennes et l'Eiffel, en juillet 2021, nous ont pris par surprise. Ensemble, nous devons travailler sur des solutions."

Jaap Slootmaker, directeur général au ministère de l'Infrastructure et de la Gestion de l'eau (Pays-Bas)

"Les Pays-Bas ont une longue histoire dans le domaine des inondations et de reconquête de terres. Pouvons-nous continuer à vivre ici? Si, à condition que nous continuons à explorer tous les scénarios futurs et à prendre des mesures d'adaptation. #AdaptNow!"

Peter Glas, Commissaire du Delta (Pays-Bas)

À propos de la CHR

La Commission internationale pour l'Hydrologie du bassin du Rhin a été fondée en 1970. Six pays limitrophes y envoient leurs chercheurs afin d'améliorer le savoir sur le Rhin, de sa source jusqu'à son embouchure. Ainsi, la CHR a pu réaliser des produits uniques tels que la Monographie du Rhin et le Modèle d'Alerte du Rhin et elle est devenue un modèle de coopération scientifique dans le domaine des bassins fluviaux du monde entier.



Les leçons de Manfred Spreafico

Manfred Spreafico, ancien président de la CHR, a rappelé les principaux éléments de l'évolution de la CHR et nous a donné quelques conseils précieux pour l'avenir:

- Restez surtout flexibles, scientifiques et orientés sur la recherche.
- Impliquez les parties concernées dans les études et les solutions et visez des objectifs gagnant-gagnant.
- Préférez les projets qui répondent aux besoins des pays limitrophes du Rhin.



We cannot manage what we cannot measure

La gestion durable du fleuve demande des chiffres corrects et une compréhension pertinente. C'est pourquoi de nouveaux accords de coopération ont été signés entre les six États riverains du Rhin et avec la Commission Internationale pour la Protection du Rhin (ICBR), la Commission centrale pour la navigation du Rhin (CCNR), l'Unesco et l'Organisation météorologique mondiale (OMM).

EXTRAIT DE LA RÉOLUTION SIGNÉE PAR LES ÉTATS MEMBER:

To continue to support the transboundary and basin-wide cooperation on the basis of the existing statutes,

To maintain hydrological knowledge, the exchange of data, methods and information as well as the development of standardized procedures, to update it and to make it available to the general public,

To continue to operate and promote applied hydrological research in the Rhine basin regarding the effects of global change (e.g. climate, weather extremes, socio-economic influences) on the water system of the Rhine and the related challenges for man and nature,

To adopt the «Strategy of the International Commission for Hydrology of the Rhine Area 2020-2030» and to renew it regularly and to implement it through work programs and

To provide the technical support for decisions makers, e.g. through the International Commission for the Protection of the Rhine (ICPR) or the Central Commission for Navigation on the Rhine (CCNR).

“

“La nouvelle génération demande des décisions sur de vastes sujets tels que le climat. Le savoir scientifique de la CHR y est primordial.”

Veronica Manfredi, ICBR et UE

“Les années à venir, la CHR et la CCR vont renforcer leur collaboration sur des sujets communs tels que le changement climatique et la baisse du niveau des eaux.”

Bruno Georges, CCR

“L'eau subit les conséquences du changement climatique, mais offre également les solutions pour les atténuer.”

Abou Amani, UNESCO-IHP

“Le Rhin sera notre projet pilote commun pour un SOS: un Status and Outlook System pour l'hydrologie.”

Johannes Cullmann, WMO

“Ce qui se passe dans les Alpes a des effets pour l'ensemble du Rhin. Pensez à la fonte des glaciers.”

Günter Liebel, Autriche

“Nous travaillons ensemble, car les enjeux auxquels nous sommes confrontés sont transfrontaliers, mais aussi parce que nous apprenons les uns des autres.”

Karine Siegwart, Suisse

“Les inondations de cet été nous l'ont douloureusement rappelé : nous devons analyser de tels événements et faire des plans prévoyants.”

Norbert Salomon, Allemagne

“Le changement climatique est en cours. Nous avons besoin du savoir pour le gérer efficacement.”

Sophie Dorothee Duron, France

“La coopération est profondément ancrée dans la culture Luxembourgeoise, car nous sommes un pays tout petit.”

Tom Schaul, Luxembourg

“La CHR n'est pas seulement une commission, mais aussi une communauté.”

Jaap Sloomaker, Pays-Bas



Les resultats

de l'étude CHR

Depuis 1970, la CHR a fourni des dizaines d'études. Souvent, rien que le fait de regrouper des données provenant des différents pays a déjà apporté de la plus-value. Lors de la conférence, les chercheurs ont présenté les résultats les plus récents des études en cours.

Bart van den Hurk (Deltares et VU Amsterdam)

a présenté le contexte de la recherche de la CHR : des changements climatiques ont déjà eu lieu. C'est ce qui montre les rapports IPCC les plus récents. Depuis 1950, presque partout dans le monde, les températures ont augmenté de manière significative. Les statistiques sont à la dérive ce qui rend difficile de prévoir. "La périodicité d'un événement ne suffit plus comme critère de conception", conclut-il, "nous devons faire le lien entre le risque et l'impact, par exemple à l'aide des 'digital twins'."

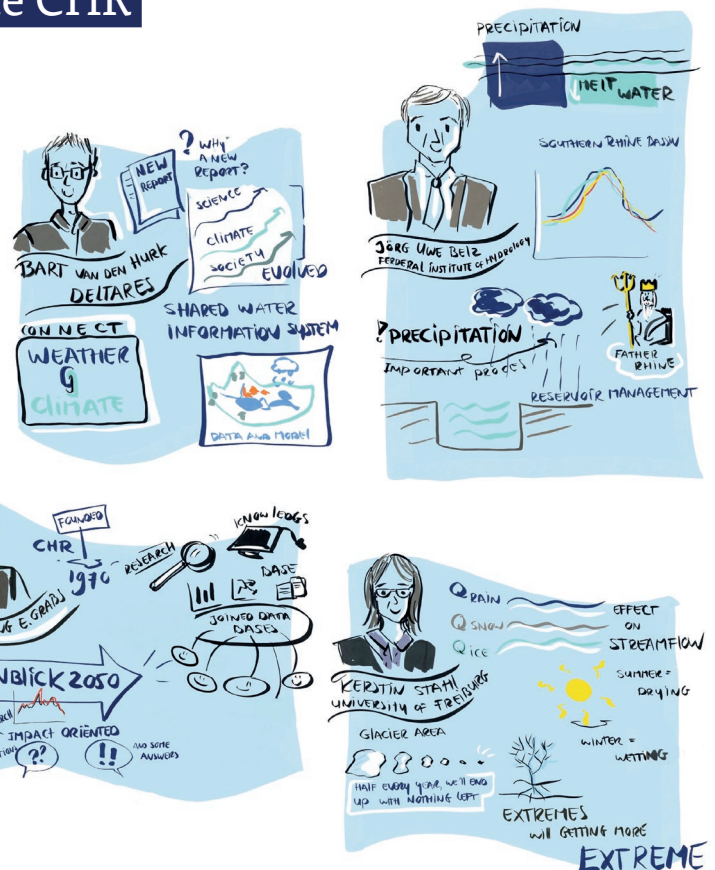
Wolfgang Grabs (ancien Bundesanstalt für Gewässerkunde)

La CHR ne prend pas de mesures, mais accompagne les responsables politiques en les apportant du savoir, des scénarios et des options. Ainsi, la CHR a analysé des scénarios de débits d'eau pour alimenter la discussion sur l'adaptation climatique au sein de l'ICBR. Entretemps, plusieurs scénarios fournis par la CHR sont devenus la réalité. À l'avenir, nous devons focaliser davantage sur l'impact des développements.

Jörg Uwe Belz (Bundesanstalt für Gewässerkunde)

Le régime d'écoulement du Rhin évolue, mais pas partout

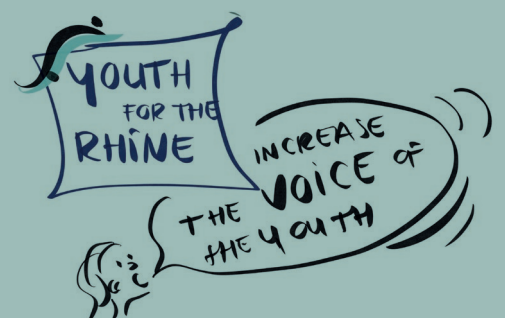
Youth for the Rhine est un réseau international de jeunes qui se préoccupe de grandes questions sociétales dans le bassin du Rhin. Non pas avec des rapports volumineux, mais plutôt avec des consultations en ligne des jeunes ou avec un concours de photostory (My Rhine, My story). Au cours des dernières minutes, Luuk Somerwill (IHE) a bien fait réfléchir les participants: de quelle façon les jeunes ont été impliqués dans votre travail, que pourraient-ils y ajouter et qu'est-ce qui vous retient pour l'utiliser?



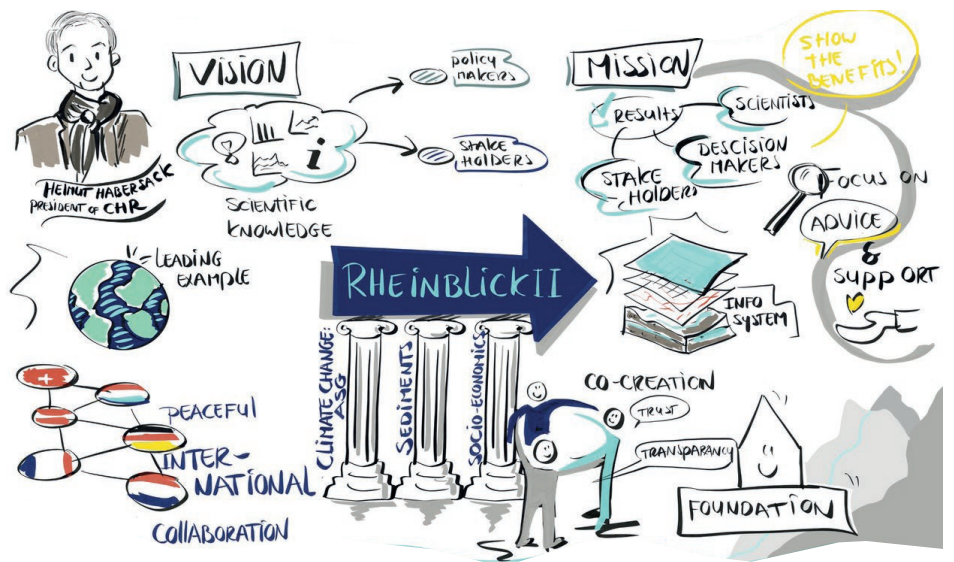
de la même manière. Dans la partie sud, les débits élevés et faibles ont augmenté, alors que les précipitations annuelles sont restées les mêmes. La gestion des réservoirs d'eau en vue de la production d'électricité en est probablement la cause. Dans la partie nord, seulement les débits élevés ont augmenté, surtout au cours des 25 dernières années. C'est lié à l'augmentation des précipitations hivernales.

Kerstin Stahl (Université de Freiburg)

De plus en plus, le Rhin devient un fleuve purement de pluie. Aujourd'hui, l'écoulement se compose principalement d'eau de pluie, mais aussi en partie d'eau de fonte de neige et des glaciers. En raison du changement climatique, les glaciers auront quasiment disparu d'ici 2100 et il n'y aura plus de fonte de glace. La fonte de neige sera divisée par 2. Ceci aura des conséquences sur les faibles débits en été. Vers 2100, le débit d'étiage à Lobith pourrait diminuer de 25%.



Helmut Habersack a présenté la stratégie et le programme de travail de la CHR jusqu'en 2030.



La CHR renforce le savoir hydromorphologique de base avec une attention particulière pour le changement climatique, la sédimentation et les effets des développements socio-économiques. Ceci résulte en une actualisation des perspectives d'avenir pour le Rhin: Rheinblick II.

Judith ter Maat (Deltares)

La quantité d'eau dans le Rhin dépend aussi de l'usage de l'eau dans de bassin fluvial. L'irrigation et l'eau de refroidissement constituent les plus gros consommateurs d'eau. Le changement climatique devrait augmenter la consommation d'eau en été et la gestion des réservoirs d'eau aura plus d'impact. Actuellement, nous sommes en train de compléter les données avec des ensembles de données mondiales, nationales, régionales et locales. À base de celles-ci, le groupe de chercheurs élabore des récits (scénarios) sur l'utilisation future de l'eau dans le bassin fluvial.

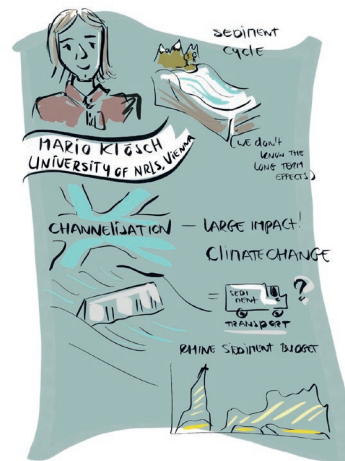
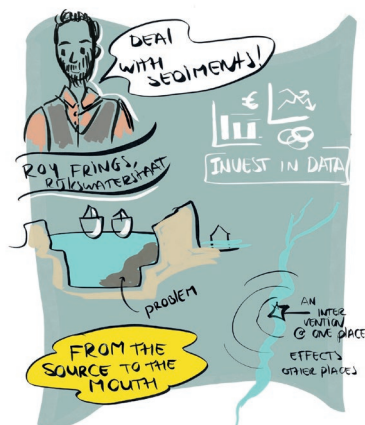
Roy Frings (Rijkswaterstaat/Gestion des eaux d'état)

Il y a quelques années encore, on savait peu sur le bilan sédimentaire du Rhin. En réunissant les données de différents pays, d'importantes sources et 'sinks' de sédiments

ont maintenant été identifiés. Un résultat surprenant est l'énorme quantité d'argile dans le Rhin alpin, qui se dépose entièrement dans le Lac de Constance. Grâce au bilan sédimentaire, on arrive à mieux prévoir les conséquences d'interventions telles que le dragage.

Mario Klösch (BOKU Vienne)

Tout le long du Rhin, les gestionnaires se voient confrontés aux questions de dépôt de sédiments. Quel est le meilleur moment d'enlever la végétation au bord du Rhin alpin et pourquoi la transition sable-gravier dans le delta supérieur se déplace-t-elle? La CHR a identifié les principales questions et les lacunes dans le savoir. Il en résulte des recommandations pour des recherches ultérieures. Un des sujets prioritaires est l'effet du changement climatique et la gestion des terres sur le régime de sédimentation.



Le secrétaire de la CHR: pivot de l'organisation

Après vingt ans, Eric Sprokkereef (Rijkswaterstaat) cesse ses activités en tant que secrétaire de la CHR. Helmut Habersack a exprimé ce qu'il était dans la pensée de tout le monde: "Eric était le cœur et le visage de l'organisation, on regrette de voir partir quelqu'un comme cela!" Les personnes présentes ont remercié Eric pour son énorme engagement, mais Eric lui-même l'a relativisé en affirmant: "Ce n'a jamais été une obligation, c'était un privilège." Il a passé le relais à Roel Burgers (Rijkswaterstaat).

